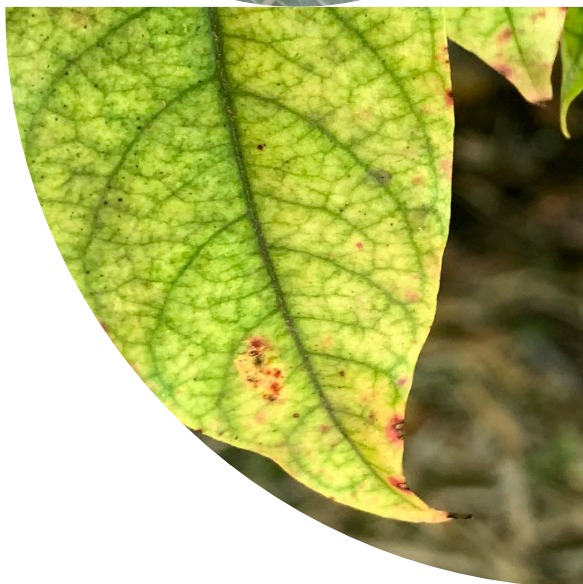


Guide photo rapide de ECHO sur les dégâts causés par les insectes ravageurs par rapport à d'autres dégâts subis par les cultures

Dernière mise à jour en avril 2021 par le personnel de ECHO

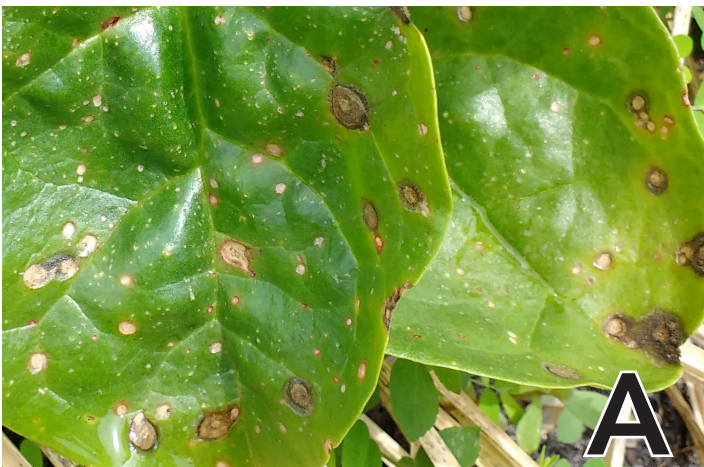


Dégâts causés par des insectes mâcheurs



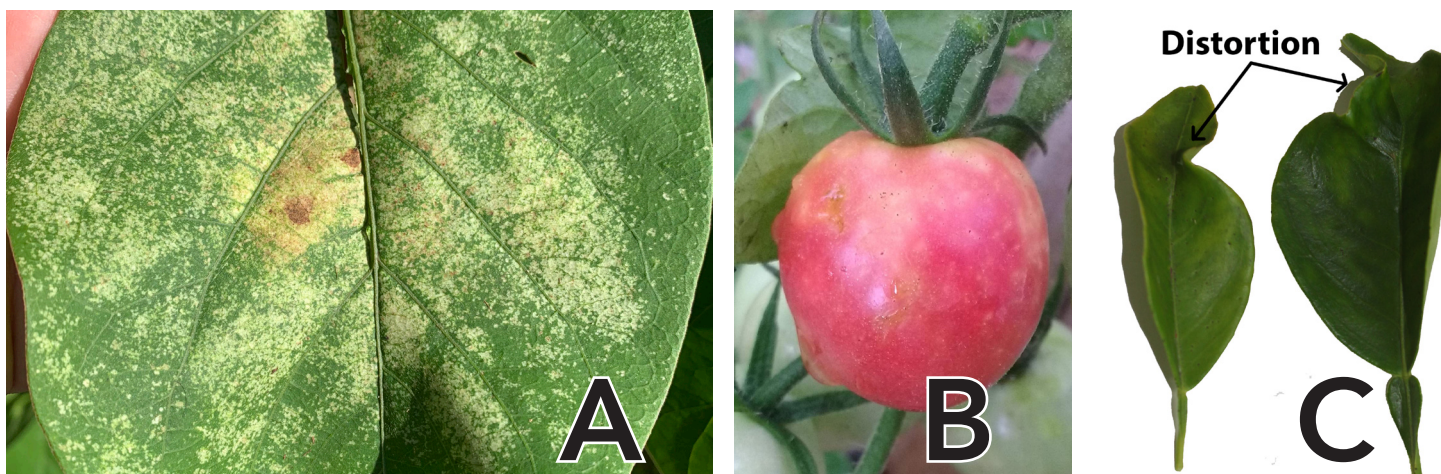
Les insectes mâcheurs comprennent les chenilles (lépidoptères immatures), les sauterelles et les grillons (orthoptères), ainsi que les scarabées et les charançons (coléoptères). La photo A est la légionnaire du sud sur les épinards de Nouvelle-Zélande. Remarquez comment une grande partie de la mastication se produit d'abord à l'intérieur de la feuille entre les nervures des feuilles. La photo B montre les dégâts causés par les charançons sri-lankais adultes. Remarquez comment la mastication se produit de l'extérieur de la marge de la feuille vers le centre. Les habitudes alimentaires peuvent être utiles pour déterminer l'ordre des ravageurs que vous pourriez avoir s'ils ne sont pas présents. Les sauterelles et les grillons préfèrent les graminées et mâchent généralement de l'extérieur de la marge des feuilles vers le centre.

Symptômes de maladie fongique



Les maladies fongiques apparaissent souvent comme des taches similaires aux taches bactériennes, mais elles n'ont généralement pas l'air d'être humides et ont souvent des cercles concentriques distinctifs (A et B). Les champignons peuvent également provoquer une fonte des semis, où les tiges des semis nouvellement émergents et des jeunes greffes s'effondrent vers l'intérieur et provoquent la chute et la mort de la plante. Certains insectes foreurs-suceurs comme les pucerons, sécrètent une substance sucrée qui peut favoriser la croissance de certains champignons comme la fumagine à la surface des feuilles (C), limitant la photosynthèse.

Dégâts causés par les insectes foreurs-suceurs



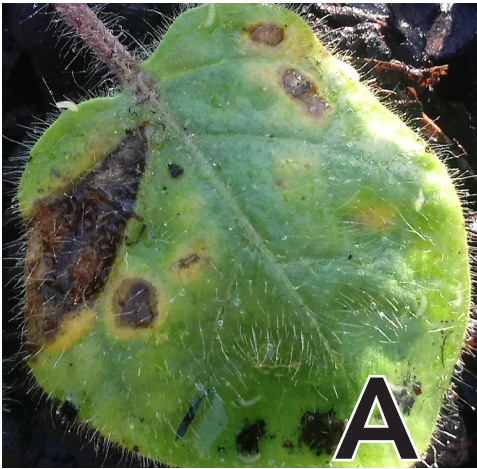
Les insectes foreurs-suceurs décolorent le plus souvent les feuilles, les fruits ou les tiges, ce qui leur donne un aspect marbré (A, dégâts causés par la punaise réticulée sur le haricot commun et B, dégâts causés par les punaises des citrouilles sur les tomates). Ceci est facilement confondu avec les symptômes causés par des infections virales, certaines infections fongiques, ainsi que certaines carences en éléments nutritifs. Ces ravageurs peuvent également provoquer un dépérissement des feuilles qui se traduit par des taches brunes qui peuvent être confondues avec des maladies fongiques ou bactériennes. Certains insectes foreurs-suceurs peuvent également provoquer des déformations des feuilles. Les psylles asiatiques des agrumes, par exemple, font pincer les feuilles d'agrumes vers l'intérieur (C). Les insectes foreurs-suceurs préfèrent la partie inférieure des feuilles car la surface des feuilles est plus tendre et plus facile à percer. Par conséquent, vérifiez le dessous des feuilles pour ces types d'insectes.

Symptômes de maladie virale



Les maladies virales peuvent ressembler à presque toutes les autres maladies ou dégâts. Les symptômes d'infection virale tels que des feuilles enroulées et gonflées (A, chez les zinnias) sont souvent confondus avec les dégâts causés par les insectes foreurs-suceurs. Les décolorations/marbrures à la surface des feuilles sont un autre symptôme d'infection virale (B, virus de la marbrure chlorotique du maïs) qui peut facilement être confondu avec des carences en éléments nutritifs des plantes.

Symptômes de maladies bactériennes



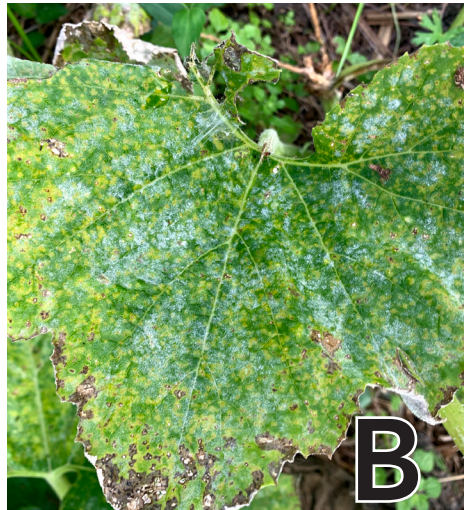
Les maladies bactériennes sont souvent difficiles à diagnostiquer car elles ressemblent beaucoup aux maladies fongiques. L'une des principales caractéristiques distinctives est que les taches bactériennes ont généralement un halo jaune (A, sur naranjilla) autour de la partie externe de la tache. Au fur et à mesure que le tissu à l'intérieur de la tache meurt, il peut tomber, créant un motif de trou de tir qui ressemble beaucoup à des prélèvements alimentaires d'insectes mâcheurs. Les bactéries provoquent également des symptômes végétaux tels que des chancres (B, sur le prunier), des galles (C, sur le raisin) ou des taches qui ont l'air d'être humides ou huileuses. La sève qui suinte des plantes peut également indiquer une infection bactérienne dans certaines situations.

Symptômes de carence en éléments nutritifs

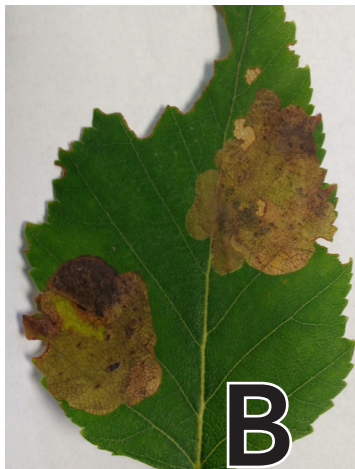


Les symptômes de carence en éléments nutritifs dans les tissus végétaux peuvent souvent être confondus avec des dégâts causés par des ravageurs (A, carence en azote chez la carambole; B, carence en magnésium dans le sorgho et le Cucurbita; et C, carence en soufre dans le pois d'Angole). Le manque de disponibilité ou d'accès aux éléments nutritifs (en raison du pH ou de la texture du sol) provoque des décolorations ou d'autres changements dans l'apparence des plantes qui ne sont pas liés aux dégâts causés par des ravageurs. Pour plus d'informations sur le diagnostic des carences nutritionnelles sur le terrain, voir la [Note pour l'Asie n° 29](http://edn.link/drjqee) [<http://edn.link/drjqee>].

Symptômes similaires, coupables différents



Les symptômes foliaires des maladies fongiques, telles que le mildiou (A) et l'oïdium (B), peuvent ressembler aux dégâts causés par les insectes piqueurs-suceurs. Le mildiou est limité par les nervures des feuilles, ce qui lui donne une apparence de bloc avec une croissance fongique blanche sur la face inférieure de la feuille. L'oïdium présente de petites décolorations circulaires sur toute la surface de la feuille, formant souvent des spores blanches sur les deux faces de la feuille. L'un ou l'autre de ces éléments peut être confondu avec les dégâts causés par les insectes piqueurs-suceurs (C, dégâts causés par les punaises réticulées sur le haricot noir avec photo en médaillon de la punaise réticulée), qui provoquent une décoloration ponctuelle là où ils se sont nourris sur la face inférieure de la feuille. Cela peut conduire à des taches nécrotiques brunes qui ressemblent au mildiou.



Les mineuses sont de petits insectes dans plusieurs ordres qui se nourrissent dans le tissu foliaire (A, sur la tomate et B, sur le tilleul). Elles peuvent provoquer des taches marbrées sur les feuilles qui meurent. Ces dégâts peuvent ressembler beaucoup à de nombreuses maladies fongiques des feuilles (C, champignon sur cucurbita et D, tache de goudron sur l'érable), cependant, ils peuvent souvent être facilement identifiés en retirant soigneusement la couche supérieure de la tache foliaire endommagée. S'il s'agit de dégâts causés par la mineuse, la section morte sera creuse et souvent des excréments d'insectes ou des mues peuvent se trouver à l'intérieur.



Les dégâts causés par les acariens, tels que les tétranyques (A, sur brachiaria) peuvent facilement être confondus avec une carence en azote (B, dans la carambole) ou une carence en soufre (C, dans le pois cajan). Une loupe ou un microscope peut aider à déterminer si des acariens sont présents sur la surface des feuilles. Les carences en éléments nutritifs suivront souvent des schémas fixes affectant uniquement les feuilles anciennes ou nouvelles ou présenteront un schéma uniforme de nécrose autour des bords des feuilles, des extrémités des feuilles ou du jaunissement entre les nervures des feuilles.



La dérive d'herbicide (A, sur le blé d'hiver) peut ressembler à des maladies fongiques (B, sur le riz) ou à une carence en magnésium (C, dans le sorgho). Si votre champ est situé à proximité de champs qui sont traités aux herbicides, le fait de remarquer des dégâts de manière uniforme le long du bord d'un champ peut indiquer une dérive de pulvérisation.